

MEHMET RIFAT BEY'İN HAZIRLADIĞI
“YENİ ŞARKI MECMUASI”
ADLI ESER ÜZERİNE BİR İNCELEME

A Study on “Yeni Şarkı Mecmuası” Edited By
Mehmet Rifat

Dr. Hasan Tahsin SÜMBÜLLÜ*

ÖZ

Güfte mecmuaları, geleneksel Türk müzik eğitimi ve tarihi bakımından önemli kaynaklar arasındadır. Bestelenmiş şiirlerin bir araya getirildiği, bestekâr, makam ve usûl adlarının belirtildiği, bazı nazari bilgileri de içeren bir nevi şiir antolojileridir.

Araştırma, Atatürk Üniversitesi Merkez Kütüphanesi Seyfettin ÖZEGE bağış kitapları arasından temin edilen, K.15510 numara ile kayıtlı ve 1311 tarihli “Yeni Şarkı Mecmuası” adlı matbu eser ile sınırlıdır.

Araştırmada, repertuar, makam, usûl, güfte-kâr ve bestekârlara yönelik durum tespitleri yapılmıştır. Yapılan bu tespitler sonucu, güfte mecmualarının önemi ve Türk müziğindeki rollerine ilişkin veriler ortaya konulmuştur.

Yeni Şarkı Mecmuası’nda kayıtlı otuz sekiz (38) güfte tespit edilmiştir. Mecmuada yazılı güftelerin tamamı Şarkı formunda olup makam, usûl ve sözleri belirtilmiş fakat güfte-kâr ve bestekâr bilgilerine yer verilmemiştir.

Bulgulardan elde edilen veriler, Türkiye Radyo ve Televizyon Kurumu (TRT) Türk Sanat Müziği (TSM) Repertuarı ile karşılaştırılmıştır. Karşılaştırma doğrultusunda; otuz sekiz (38) şarkıdan, otuz üç (33)’ünün TRT TSM repertuarında kayıtlı olduğu sonucuna ulaşılmıştır. Beş (5) şarkı ise TRT TSM reper-

ABSTRACT

Lyrics anthologies are one of the important sources in the field of traditional Turkish music education and history. They are poetry anthologies that consists of theoretical information and in which composed poetries are collected and the names of composer, of tune and of tempo are stated.

This study is limited with the printed work dated on K.15510 registered for the number and dated 1311, “Yeni Şarkı Mecmuası” and it is provided among the granted books of Seyfettin ÖZEGE from the central library of Atatürk University

In this study, the assessment was determined on repertory, composer, lyric writer, tune and tempo and the states of repertory, composer, lyric writer, tune and tempo were analyzed. As a result of the analysis, data was presented about the importance of lyric anthologies and their roles in Turkish Music.

Thirty-eight (38) lyrics in Yeni Şarkı Mecmuası were determined. All lyrics written in the anthology were in the form of song, they all had tune, tempo, and lyrics but their lyric writers and composers were unknown.

Data was compared to the repertory of Turkish Radio and Television Corporation (TRT) and of Turkish Classical Music (TCM).

* Atatürk Üniversitesi Güzel Sanatlar Fakültesi Müzik Bilimleri Bölümü Öğretim Üyesi, htsumbulu@atauni.edu.tr

tuarında bulunmadığından şarkıların unutulmuş ya da kaybolmuş olabileceği sonucuna ulaşılmıştır.

Anahtar sözcükler: Mehmet Rifat Bey, Yeni Şarkı Mecmuası, Güfte Mecmuaları, Türk Sanat Müziği, Beste, Güfte, Makam, Usûl

As a result of this comparison, it was found that 33 songs of 38 songs were recorded in the repertory of TRT and of TCM. It was also found that the remaining 5 songs might be lost or forgotten considering that they were not recorded in the repertory of TRT TCM.

Key words: Mehmet Rifat Bey, Yeni Şarkı Mecmuası, Lyrics Anthologies, Turkish Classical Music, Composition, Lyrics, Maqam, Rhythm.

Giriş

Bir müzik ürününde, dinleyici ile paylaşılması düşünülen duyguları en iyi ifade etme yolu olarak melodi ya da söz unsurları önem arz etmektedir. Özkan'a (1990) göre, "müzik, icra şekli açısından Instrumental (çalgi) müzik ve Vokal (sözlü) müzik olmak üzere ikiye ayrılmaktadır."

Vokal (sözlü) müzikte karşımıza çıkan ilk kavram, "güfte"dir. "Güfte; Türk Musikisi'nde sözlü bir eserin bestelenmiş manzum sözleri, bestelenmiş şiirin aldığı ad. Farsça "goften (güften)" mastarından "söylenmiş" manasında bir kelimedir."²

Vokal müzik türünde, melodinin yanı sıra güftenin de önemli olduğu yadsınamaz bir gerçektir. Söz (güfte), bestekârın duygu ve düşüncelerini en iyi anlatan unsur olarak düşünülmelidir. Türk müziğini icrasal açıdan vokal (sözlü) müzik türü içerisinde ele alan müzik araştırmacılarının sayısı çoğunluktadır. Hatta bu araştırmacılar, Türk müziğinde instrumental (çalgi) müziğin gelişmemesinin, Türk müziğinin vokal (sözlü) müzik kategorisinden kaynaklandığı fikrini de savunmuşlardır.

Türk müziği eğitiminde geçmiş dönemlerde meşk yöntemi ile bilgi aktarımı yapıldığı bilinmektedir. Behar'a (1998) göre, usta-çırak ilişkisine dayalı meşk yönteminde, hafızada kalan eser sayısı önem arz etmektedir. Meşkte icra edilen eserlerin formları zorlaştıkça usta nezaretinde yapılan fasılların sayısı da artmaktadır. Hatta çırak meşk sistemi ile aldığı eğitimden bahsederken usta ile yapılan fasıl sayısından söz etmek geleneksel bir hale gelmiştir.³

¹ İsmail Hakkı Özkan, *Türk Müsikîsi Nazariyatı-Kudüm Velveleleri*. İstanbul, 1990, s.29

² Yılmaz Öztuna, *Türk Musikîsi Kavram ve Terimleri Ansiklopedisi*, Ankara, 2000, s.137

³ Cem Behar, *Aşk Olmadan Meşk Olmaz*. İstanbul, 1998

Meşk sistemi ile ezberlenen eserlerin sözlerinin akılda kalıcılığının sağlanması için kimi zaman icracılar tarafından mecmualara çeşitli notlar alınmıştır. Güftelere yönelik alınan bu notlar sayesinde zamanla kişisel repertuarlar oluşturulmuştur. Güftelere dair alınan bu kişisel notlar, güfte mecmualarının temelini oluşturmaktadır.

"Eskiden şiir antolojileri gibi güfte antolojileri de meydana getirilirdi. Bunlardan mecmua ve halk edebiyatı mahsullerini toplayanlara cönk denilirdi. Eğer antoloji mahiyeti arz etmeyip muayyen bir koleksiyonu toplamışsa mecmua değil külliyat adını alırdı. Güfte mecmualarında bestelenen güftenin tamamı, bestekârı, makam ve usûlü gibi birçok hususiyetleri kaydedilirdi. Bundan dolayı mecmualar mûsikî tarihimizin kaynakları arasındadır."⁴

Başlangıçta el ile yazılan güfte mecmuaları zamanla matbaanın da gelişmesi ile matbu olarak çoğaltılmaya başlanmıştır. Hem eski bestelerin güftelerini hatırlatma hem de yeni besteleri tanıtarak repertuar zenginleştirme adına güfte mecmuaları önem arz etmektedir.

*Eğer mecmua sahibi aynı zamanda besteciye, bestelediği eserin yayımı, tanıtımı ve yayılması işlevlerinin bir kısmı da bu yüzyılın ortalarından itibaren matbû Güfte Mecmualarına yüklenmiştir. Güfte mecmuaları hâfizaya sağlam bir destek oluşturur. Hacı Ârif Bey, Fâik Bey, Şeyh Ethem Efendi ya da Şevki Bey'in ve hatta Hâşim Bey'in yayınladıkları çeşitli güfte mecmuaları bu yeni işleve iyi birer örnek teşkil eder. Tertibettikleri bu mecmualar aracılığıyla bu besteciler mahfuzatlarıyla birlikte bizzat yaptıkları yeni besteleri yaymayı da amaçlıyorlardı.*⁵

Bu doğrultuda güfte mecmuaları yazılış biçimleri bakımından, el yazması güfte mecmuaları ve basılı güfte mecmuaları olarak ikiye ayrılmaktadır. "Bilinen en eski el yazma güfte mecmuası XV. yy'da II. Murad döneminde yazılmıştır."⁶ "İlk basılı güfte mecmuası ise 1830'lu yıllarda adı 'Evterpi' olan ve Karamanlıca basılan mecmuadır. Arap harfleri ile basılan ilk güfte mecmuası 1854 yılında basılmış, Haşim Bey Mecmuasıdır."⁷

Güfte mecmuaları, Türk müziği eğitimi bakımından da önem arz etmektedir.

Günümüze meşk yoluyla gelen pek çok Türk müziği bestesi vardır. Bunların bir açıdan doğrulanabilmesi, yani bestelendikleri iddia edilen zamanın tarihi bilgilerle uyum içinde olduğunun gösterilmesi,

⁴ Öztuna, *age.*, s.245

⁵ Behar, *age.*, s.40

⁶ Recep Uslu, *Türk Müziği Eğitim Tarihinde Güfte Mecmuaları ve İncelenme Esasları Üzerine Tespitler*. Ankara, 2001, s.160

⁷ Behar, *age.*, s.39

nota yoluyla olmasa da bazı kayıtlarla desteklenmesi güfte mecmualarını incelemekle mümkündür. Güfte mecmuaları bestelenen eserlerin doğru sözlerini göstermesiyle Türk müziği tarihimize katkıda bulunurlar. Güfte mecmuaları üzerine şüphesiz ki Türk müzikolojisinin önderleri Suphi Ezgi, Rauf Yekta, Sadettin Arel ve diğerleri eğilmişlerdir. Onların makale ve eserlerinden bu mecmualardan yararlandıklarını gözlemlemekteyiz. Eski harflerle Haşim Bey, Ahmet Avni (Konuk), Hasan Tahsin'in; yeni harflerle Şerif İçli, Ahmet Şevket Tezel, Etem Ruhi Ün-gör gibi daha birçok yazarın güftelerini derleyen eserleri vardır. Basılanlar gibi müzik tarihimize ışık tutacak birçok yazma güfte mecmuaları da incelenmeyi beklemektedir.⁸

Güfte mecmuaları üzerine yazılan kişisel notlar sayesinde Türk müzik tarihi açısından da önemli bir rol oynamaktadır.

Güfte mecmuaları Türk müzik tarihinin önemli kaynakları arasındadır. Mecmualar başlı başına birer hazinedir. Bazen yaprakları arasındaki küçük notlarda çok önemli belge ve bilgilerin bulunduğu görülmüştür. Hangi yüzyılda hangi şarkıların bestelendiği ve rağbet bulduğu, güftelerin doğru şekillerini, bestekârların kimler olduğu, bu bestekârların hangi yönleriyle meşhur oldukları gibi bilgileri bize aktarırlar. Ancak güfte mecmuaları diğer bazı kitaplar gibi yazım tekniklerine uyularak yazılmamışlardır. Hatta bu durum birçok el yazmasının bir problemi olarak karşımıza çıkmaktadır. Yani bazı eserler gibi giriş (mukaddime), yazarın adı, eserin niçin yazıldığı, ferağ kaydı, yazım tarihi, kime ithaf edildiği gibi esaslara dikkat edilmemiştir. Böyle olunca güfte mecmualarından faydalanmak için doğru tespitlere ulaşmak bir hayli uğraştırmaktadır.⁹

Güfte mecmuaları üzerine yapılan araştırmalarda, bazı kriterlere dikkat edilmesi gerektiğini vurgulayan çalışmalar mevcuttur.

Bir güfte mecmuası üzerinde inceleme yaparken yazarı, sahibi, istinsah edeni, yazıldığı tarih, yazı çeşidi, yazıda kullanılan mürekkebin rengi, kâğıt filigranı, mecmua içinde geçen tarihler ve isimler, güfte-kârlar, bestekârlar, mecmuanın düzeni, makamlar ve sırası, usûller, kâğıt üzerinde mülkiyet mühürleri, tezhip şekilleri, girişte makamlar fihristinin varlığı, mecmua içinde yer alan notlar, mecmuanın adı bulunduğu kütüphane, kütüphane fişinde kaydedilmiş olan adı ve numarası büyük önem taşımaktadır.¹⁰

⁸ Uslu, *agy.*, s.158

⁹ Uslu, *agy.*, s.159

¹⁰ Uslu, *agy.*, s.159

1. Yeni Şarkı Mecmuası'nın Şekil, İçerik ve Düzeni

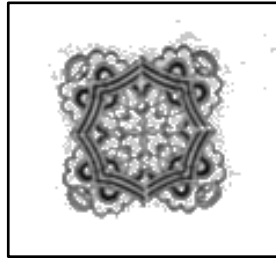
Yeni Şarkı Mecmuası, Mehmet Rifat Bey tarafından hazırlanmıştır. Hicrî 1311 (milâdî-1894) tarihinde, Maarif Nezareti ruhsatıyla İstanbul'da yayımlanmıştır. Yayınevi, Safâ ve Enver Efendi Matbaasıdır. Sahibi ve nâşiri, Kitapçı Nasrâh'tır (EK-1).

Yapılan literatür taramasında, Mehmet Rifat Bey'in hayatı hakkında herhangi bir bilgiye ulaşılamamıştır. İhsanoğlu (2003)'na göre, Mehmet Rifat, yaşadığı asır tesbit edilemeyen müellifler arasındadır. Yeni Şarkı Mecmuası'ndan bahseden İhsanoğlu, mecmuanın 2 baskısı olduğunu belirtmiştir. 1. Baskısı; İstanbul, Safa ve Enver Matbaası 1311/1893, 30 sayfa, 10*14 (6*9,5) cm' dir. 2. Baskısı; İstanbul, tarihsiz, 32 sayfa, 11*16 (7*12,5) cm'dir. 2. Baskı için Özege Bağış Kitap Kataloğu ve 15510 no'lu dipnot verilmektedir. Atatürk Üniversitesi Özege Bağış Kitap Kataloğu ile yapılan karşılaştırmada 15510 no'lu kitabın Mehmet Rifat Bey'e ait Yeni Şarkı Mecmuası olduğu görülmüştür. Fakat mecmua boyutları, İhsanoğlu'nun mecmua boyutlarına yönelik verdiği bilgilerden farklı olduğu sonucuna ulaşılmıştır.

Yapılan araştırmada Yeni Şarkı Mecmuası'nın 9*13 cm boyutlarında olduğu tespit edilmiştir. Mecmua içerisinde makam bilgilerinin yazılı olduğu fihriste rastlanmamaktadır. "Tam mecmua ile seçme şarkılardan oluşan mecmuaların başında çoğunlukla makamlar fihristi vardır... Şiir mecmualarında ise makamlar fihristine rastlanmamaktadır..."¹¹

Yeni Şarkı Mecmuası içerik bakımından ele alındığında; TSM şarkı formuna ait güfte sayısının 38 olduğu tespit edilmektedir. Yeni Şarkı Mecmuası'nda güfteleri yazılan bütün eserlerin makam ve usûl bilgileri verilmiştir. Mecmua'da Şarkı formundaki güftelerin, güftekar ve bestekârları belirtilmemiştir.

Mecmua'da, makam ya da usûller için farklı renkte mürekkep kullanılmamıştır. Kapaktan sonraki sayfada tezhip vardır. Bu tezhip, Şekil 1'de gösterilmiştir.



Şekil 1. Yeni Şarkı Mecmuası'nda Kullanılan Tezhip

¹¹ Uslu, *agy.*, s.163

Mecmu'da, güfteler 5. sayfada başlamaktadır. Kapak ve tezhipli sayfadan sonra 2 boş sayfa kullanılmıştır. Bu sayfalar, kapak da dâhil olmak üzere numaralandırılmıştır. Mecmua, toplam 30 sayfadan oluşmaktadır.

Yeni Şarkı Mecmuası, düzenine göre sınıflandırıldığında; seçme şarkıların bulunduğu bir mecmuadır. Mecmuada derlenen sözlü eserlerin tamamının Şarkı formunda olduğu ve bundan dolayı mecmuanın adlandırılmasında "Şarkı Mecmuası" ifadesi kullanıldığı görülmektedir.

Yeni Şarkı Mecmuası konularına göre sınıflandırıldığında; mecmua içerisinde bulunan şarkı formundaki eserlerin tamamının aşk, sevgi gibi beşeri konuları içerdiği sonucuna ulaşılmıştır. Konuları itibarı ile seçilen eserlerde din dışı güfteler kullanılmıştır.

Yeni Şarkı Mecmuası şekil bakımından incelendiğinde; makam, usûl ve güftelere yönelik bilgiler bulunmaktadır. Her güfteden önce makam ve usûl bilgileri yer almaktadır. Şarkı güftelerini birbirinden ayıran özel bir işaret kullanılmıştır. Her şarkının nakarat bölümü ayrı yazılmış ve "Nakarat" ifadesi ile belirtilmiştir. Ayrıca, 7 şarkı güftesi içerisinde, "İza" denilen ve nakarat bölümü haricinde bir bölüm de tespit edilmiştir. Müzikal açıdan, Zemin-Nakarat-Meyan-Nakarat bölümlerinden oluşan Şarkı formu içerisinde, İza diye adlandırılan bir bölüm bulunmamaktadır. İza bölümünün, mecmuayı hazırlayan Mehmet Rifat Bey tarafından, güftelere sonradan ilave edildiği düşünülmektedir.

Uslu'ya (2001) göre, güfte mecmualarını düzenleri açısından üç kategoride incelemiştir. "Her güftenin başında bestekâr, makam adı, usûl adı verilmesi ancak tam mecmualarda görülür. Şiir mecmuası veya not defteri şeklinde olan diğerlerinde ise makamlar sırasıyla verilmez. Tam güfte mecmuası amacını gütmeyen mecmualarda bazen bestekâr, bazen makam, bazen usûl, bazen hiçbiri verilmez."¹² Yeni Şarkı Mecmuası'nda bulunan şarkılar, makam özellikleri göz önünde bulundurularak sıralanmıştır. Şarkıların makam sıralaması; Rast, Sûznâk, Nihâvend, Hicaz, Uşşâk, Hicazkâr şeklindedir. Bu bilgiler doğrultusunda; bestekâr ve güftekâr bilgileri olmamasına rağmen Yeni Şarkı Mecmuası'nın, tam mecmua olduğu söylenebilir.

2. Yeni Şarkı Mecmuası'na İlişkin Tespitler

Bu bölümde, Yeni Şarkı Mecmuası; Repertuar, Makam, Usûl, Güftekâr ve Bestekâr özellikleri bakımından incelenmiştir.

Araştırmada, öncelikle Yeni Şarkı Mecmuası'ndan elde edilen bulgular yorumlanmıştır. Elde edilen bulgular, eserlerin günümüzde kullanılma durumlarını tespit etme adına, TRT TSM Sözlü Eserler Repertuarı¹³ ile karşılaştırılmıştır. Şar-

¹² Uslu, *agy*, s.164

¹³ Tarık Kıp, *TRT TSM Sözlü Eserler Repertuarı*, Ankara, 1989

kılar, Yeni Şarkı Mecmuası'nda kullanılan eser sıralamasına göre yapılmıştır. Eser adları ise günümüzde, TRT TSM repertuarında adlandırıldığı şekli ile ifade edilmiştir.

Tespitlerden elde edilen bulgular ve yorumları aşağıdaki gibidir.

2.1. Repertuar Tespitleri

Bu bölümde, Yeni Şarkı Mecmuası'nda kullanılan eserlerin repertuar numaraları, TRT TSM Sözlü Eserler Repertuarından elde edilmiştir. Bu veriler sayesinde Yeni Şarkı Mecmuası'nda yer alan fakat TRT TSM repertuarında olmayan eserler tespit edilmesi amaçlanmıştır. Bu amaç doğrultusunda; repertuarda bulunmayan eserler ve sayıları tespit edilerek, günümüzde kaybolan ya da unutulmuş eserler tespit edilmiştir.

Yeni Şarkı Mecmuası, Eser-Repertuar Numarası (Rep. No) bulguları Tablo 1' de gösterilmiştir.

Tablo 1. Eser – Rep. No Tablosu

Eser No	Rep. No	Eser Adı
1	6799	Jâleler saçsın nesîm gülzâra dönsün cûybâr
2		Çemen-zâra varıp nasibi hayyâm et
3	3688	Düşmüş amma aşka izhâr etmiyor
4	1733	Bin cân ile sevdim seni
5	2704	Câm-ı aşkın içtim oldum derd-nâk
6	613	Âşık oldum sana ey gonce-dehen
7	1398	Beni bîzâr ederken serzenişler
8	3746	Edemem kimseye hâlim hikâyet
9	11134	Yandım o güzel gözlere ey şûh-i sitemkâr
10	374	Alınca gönlümü mihr-i cemâli
11	7872	Nâr-ı aşkıyla senin ey nev-civan
12		Bî-mürüvvet olduğun ey bî-vefâ
13	639	Aşk ateşi sînemde yine şûle-i feşandır
14	169	Ah cânâ firkatınle sînemi ben dağlarım
15	11008	Vücûd ikliminin sultânısın sen
16	424	Aman ey gonce-i nevres-nihâlim
17	11156	Yâr açtı tâze yâre sîne-i sad-pâreme
18	1140	Bak ne hâle koydu bu baht-ı siyah
19	2972	Çeşm-i mahmûrun sebeptir nâle vü feryâdına

20		Cânım senin olsun beni nihânın gibi sakla
21		İsm-i ebrû ebrûvânı sanki kurmuş
22	7106	Kamer-çehre perî-rû tende cânım
23	11625	Yüzünü görmeyeli hayli zamandır
24	7687	Meyhâne mi bu bezm-i tarabhâne-i Cem mi
25	2102	Bir katre içen çeşme-i pür-hûn-i fenâdan
26	7731	Mir'atı ele al da bak Allah'ı seversen
27	10623	Te'lif edebilsem feleği âh emelimle
28	4123	Ey gözüm ağlama dildâr uyanır
29	8014	Ne için geçmez aceb bir günüm âzâd-ı elem
30	7285	Kucağımda büyütürken nâ-gâh
31		Gâm-gîn dilimi şâd edecek sensin efendim
32	4645	Geçti zahm-ı tîr-i hicrin tâ dil-i nâ-şâdıma
33	3315	Deşme dağ-ı sine-i sûzânımı
34	6294	Her kimde vardır aşk iptilâsı
35	10392	Şeb-tâ-seher su gibi çağlar ağlarım
36	2616	Bu şeb recâ-yı dil ol dil-rübâya söylendi
37	6000	Harâb oldu yerim yurdum otağım
38	5103	Gönlümü dūçâr eden bu hâle hep

Yeni Şarkı Mecmuası'nda kullanılan şarkı güfteleri, TRT TSM Sözlü Eserler Repertuarı ile karşılaştırma sonucu elde edilen bulgular doğrultusunda; toplam 38 şarkı güftesi içerisinde 5'inin repertuara **kayıtlı olmadığı** görülmüştür. Mecmua'da yazılı güftelerin 33'ünün TRT Sözlü Eserler Repertuarına **kayıtlı olduğu** tespit edilmiştir. Elde edilen bulgular sonucunda; Yeni Şarkı Mecmuası adlı eserin yayımlandığı 1894 tarihinden günümüze kadar, TRT TSM Sözlü Eserler Repertuarına göre unutulmuş eser sayısının 5 olduğu tespit edilmiştir.

2.2. Makam Tespitleri

Bu bölümde, Yeni Şarkı Mecmuası'nda kullanılan güftelerin makamsal açıklamalarına göre tespitler yapılmıştır. Elde edilen bulgular, TRT TSM Sözlü Eserler Repertuarı ile karşılaştırılmıştır.

Makam karşılaştırma bulguları, Tablo 2' de gösterilmiştir.

Tablo 2. Makam Karşılaştırma Tablosu

Eser No	Rep. No	Eser Adı	Mecmua Makam	TRT Makam
1	6799	Jâleler saçsın nesim gülzâra dönsün cûybâr	Rast	Rast
2		Çemen-zâra varıp nasibi hayyâm et	Rast	
3	3688	Düşmüş amma aşka izhâr etmiyor	Rast	Rast
4	1733	Bin cân ile sevdim seni	Rast	Rast
5	2704	Câm-ı aşkın içtim oldum derd-nâk	Sûznâk	Sûznâk
6	613	Âşık oldum sana ey gonce-dehen	Sûznâk	Sûznâk
7	1398	Beni bîzâr ederken serzenişler	Sûznâk	Sûznâk
8	3746	Edemem kimseye hâlim hikâyet	Sûznâk	Sûznâk
9	11134	Yandım o güzel gözlere ey şûh-i sitemkâr	Sûznâk	Sûznâk
10	374	Alınca gönlümü mihr-i cemâli		Sûznâk
11	7872	Nâr-ı aşkıyla senin ey nev-civan	Nihâvend	Nihâvend
12		Bî-mürüvvet olduğun ey bî-vefâ	Nihâvend	
13	639	Aşk ateşi sînemde yine şûle-i feşandır	Nihâvend	Nihâvend
14	169	Ah cânâ firkatınle sînemi ben dağlarım	Nihâvend	Nihâvend
15	11008	Vücûd ikliminin sultânısın sen	Nihâvend	Nihâvend
16	424	Aman ey gonce-i nevres-nihâlim	Nihâvend	Nihâvend
17	11156	Yâr açtı tâze yâre sîne-i sad-pâreme		Hicaz
18	1140	Bak ne hâle koydu bu baht-ı siyah	Hicaz	Hicaz
19	2972	Çeşm-i mahmûrun sebeptir nâle vü feryâdı-ma	Hicaz	Hicaz
20		Cânım senin olsun beni nihânın gibi sakla	Hicaz	
21		İsm-i ebrû ebrûvânı sanki kurmuş	Hicazkür-di	
22	7106	Kamer-çehre perî-rû tende cânım	Hicaz	Hicaz
23	11625	Yüzünü görmeyeli hayli zamandır	Hicaz	Hicaz
24	7687	Meyhâne mi bu bezm-i tarabhâne-i Cem mi	Uşşâk	Uşşâk
25	2102	Bir katre içen çeşme-i pür-hûn-i fenâdan	Uşşâk	Bayâti
26	7731	Mir'atı ele al da bak Allah'ı seversen	Uşşâk	Uşşâk
27	10623	Te'lif edebilsem feleği âh emelimle	Uşşâk	Mâhûr

28	4123	Ey gözüüm ağlama dildâr uyanır	Uşşâk	Uşşâk
29	8014	Ne için geçmez aceb bir günüm âzâd-ı elem	Uşşâk	Uşşâk
30	7285	Kucağımda büyütürken nâ-gâh	Uşşâk	Uşşâk
31		Gâm-gîn dilimi şâd edecek sensin efendim	Uşşâk	
32	4645	Geçti zahm-ı tîr-i hicrin tâ dil-i nâ-şâdîma	Hicazkâr	Kürdîli Hicazkâr
33	3315	Deşme dağ-ı sîne-i sûzânımı	Hicazkâr	Kürdîli Hicazkâr
34	6294	Her kimde vardır aşk iptilâsı	Hicazkâr	Kürdîli Hicazkâr
35	10392	Şeb-tâ-seher su gibi çağlar ağlarım	Hicazkâr	Hicazkâr
36	2616	Bu şeb recâ-yı dil ol dil-rübâyâ söylendi	Hicazkâr	Kürdîli Hicazkâr
37	6000	Harâb oldu yerim yurdum otağım	Hicazkâr	Kürdîli Hicazkâr
38	5103	Gönlümü dûçâr eden bu hâle hep	Hicaz	Hicazkâr

Makam karşılaştırma tablosunda görüldüğü gibi, Yeni Şarkı Mecmuası'nda Mehmet Rifat Bey'in kullanmış olduğu eserler ve bu eserlere ait makamlar tespit edilmiştir. Yeni Şarkı Mecmuası'nda bulunan eserlerin makamsal tespiti, alfabetik sıraya göre Tablo 3' de gösterilmiştir.

Tablo 3. Yeni Şarkı Mecmuası Eser-Makam Tablosu

Makam	f	%
Hicaz	6	15,8
Hicazkâr	6	15,8
Hicazkürdî	1	2,6
Nihâvend	6	15,8
Rast	4	10,5
Sûznâk	5	13,2
Uşşâk	8	21,1
Yok	2	5,3
Genel Toplam	38	100

Yeni Şarkı Mecmuası'nda; Hicaz, Hicazkâr ve Nihâvend makamlarına ait eser sayısının 6 ve makamlara göre eser sayısı oranı %15,8 olduğu, Hicazkürdi (Kürdîlihicazkâr) makamına ait eser sayısının 1 ve makamlara göre eser sayısı

oranı ise %2,6 olduğu, Rast makamına ait eser sayısının 4 ve makamlara göre eser sayısı oranı ise %10,5 olduğu, Sûznâk makamlarına ait eser sayısının 5 ve makamlara göre eser sayısı oranı ise %13,2 olduğu, Uşşak makamına ait eser sayısının 8 ve makamlara göre eser sayısı oranı ise %21,1 olduğu tespit edilmiştir.

Makam tespitinden elde edilen bulgular doğrultusunda; Yeni Şarkı Mecmuası'nda en çok kullanılan makam 8 eser ve %21,6 oranı ile Uşşak makamıdır. En az kullanılan makam ise 1 eser ve %2,7 oranı ile Hicazkürdi (kürdîlihiczâkâr) makamıdır.

Mehmet Rifat Bey'in, mecmua'da Kürdîlihiczâkâr terimi yerine Hicazkürdî terimini kullandığı düşünülmektedir. Hacı Arif Bey tarafından tertiplenen Kürdîlihiczâkâr makamı, başlangıçta Hicazkâr-ı Kürdî olarak adlandırılmıştır. Bu adlandırma, tarih sürecinde Kürdîlihiczâkâr makamına dönüşmüştür. Hicazkürdi şarkının TRT TSM repertuarında bulunmayan ve unutulmuş olabileceği düşünülen eserler arasında olmasından dolayı, araştırmada herhangi bir fikir beyan edilmemektedir. Ancak, günümüzde Kürdîlihiczâkâr ya da geçmişte Hicazkâr-ı Kürdî olarak kullanılan kavramlardan farklı Hicazkürdi adlandırması, Mehmet Rifat Bey'den kaynaklanan bir hata olması ihtimalini güçlendirmektedir. Bu ihtimal göz önünde bulundurularak araştırma kapsamında Hicazkürdi olarak adlandırılan makamın, Kürdîlihiczâkâr olduğu varsayımı göz önünde bulundurulmuştur.

Yeni Şarkı Mecmuası'nda, 2 eserin makamları hakkında bilgi verilmemiştir. TRT TSM repertuar karşılaştırma sonucu; 374 repertuar numaralı ve Sûznâk makamında "Alınca gönlümü mihr-i cemâli" ve 11156 repertuar numaralı ve Hicaz makamında "Yâr açtı tâze yâre sîne-i sad-pâreme" adlı eserlerin makam bilgileri, mecmuada mevcut değildir.

Yeni Şarkı Mecmuası'nda kullanılan şarkı formundaki eserlerin makamları ile aynı eserlerin TRT TSM repertuarındaki makamlarının karşılaştırılması sonucu, makamsal **farklılık** gösteren bulgular aşağıdaki gibidir.

Tablo 4. Farklılık Tablosu

Rep. No	Eser Adı	Mecmua Makam	TRT Makam
2102	Bir katre içen çeşme-i pür-hûn-i fenâdan	Uşşâk	Bayâti
10623	Te'lif edebilsem feleği âh emelimle	Uşşâk	Mâhûr
4645	Geçti zahm-ı tîr-i hicrin tâ dil-i nâ-şâdıma	Hicazkâr	Kürdîli Hicazkâr
3315	Deşme dağ-ı sîne-i sûzânımı	Hicazkâr	Kürdîli Hicazkâr

6294	Her kimde vardır aşk iptilâsı	Hicazkâr	Kürdîli Hicazkâr
2616	Bu şeb recâ-yı dil ol dil-rübâya söylendi	Hicazkâr	Kürdîli Hicazkâr
6000	Harâb oldu yerim yurdum otağım	Hicazkâr	Kürdîli Hicazkâr
5103	Gönlümü dûçâr eden bu hâle hep	Hicaz	Hicazkâr

Tablo 4'e göre; Yeni Şarkı Mecmuası'nda bulunan 38 şarkının makamları ile aynı eserlerin TRT TSM repertuarındaki makamlarının karşılaştırılması sonucu, 8 esere ait makamsal farklılık olduğu tespit edilmiştir.

TRT TSM repertuarında bulunmayan ve unutulduğu ya da kaybolduğu düşünülen 5 eserin mecmuaya göre makam tablosu, Tablo 5' de gösterilmiştir.

Tablo 5. TRT TSM Repertuarında Bulunmayan Eserlerin Makam Tablosu

Eser Adı	Mecmua Makam
Çemen-zâra varıp nasibi hayyâm et	Rast
Bî-mürüvvet olduğun ey bî-vefâ	Nihâvend
Cânım senin olsun beni nihânın gibi sakla	Hicaz
İsm-i ebrû ebrûvâmı sanki kurmuş	Kürdîlihicazkâr
Gâm-gîn dilimi şâd edecek sensin efendim	Uşşak

2.3. Usûl Tespitleri

Bu bölümde, Yeni Şarkı Mecmuası'nda yer alan şarkıların usûl açıklamalarına göre tespitler yapılmıştır. Elde edilen bulgular TRT TSM Sözlü Eserler Repertuarı ile karşılaştırılmıştır.

Şarkılara yönelik usûl tespit bulguları, Tablo 6' da gösterilmiştir.

Tablo 6. Usûl Karşılaştırma Tablosu

Eser No	Rep. No	Eser Adı	Mecmua Usûl	TRT Usûl
1	6799	Jâleler saçsın nesîm gülzâra dönsün cûybâr	Aksak	Aksak
2		Çemen-zâra varıp nasibi hayyâm et	Sofyan	
3	3688	Düşmüş amma aşka izhâr etmiyor	Aksak	Evfer

4	1733	Bin cân ile sevdim seni	Aksak	Aksak
5	2704	Câm-ı aşkın içtim oldum derd-nâk	Aksak	Ağır Aksak
6	613	Âşık oldum sana ey gonce-dehen	Aksak	Ağır Aksak
7	1398	Beni bîzâr ederken serzenişler	Aksak	Aksak
8	3746	Edemem kimseye hâlim hikâyet	Aksak	Aksak
9	11134	Yandım o güzel gözlere ey şûh-i sitemkâr	Türk Ak-sağı	Türk Aksağı
10	374	Alınca gönlümü mihr-i cemâli	Curcuna	Curcuna
11	7872	Nâr-ı aşkımla senin ey nev-civan	Ağır Aksak	Ağır Aksak
12		Bî-mürüvvet olduğun ey bî-vefâ	Ağır Aksak	
13	639	Aşk ateşi sînemde yine şûle-i feşandır	Yürük Semâî	Devr-i Hindî
14	169	Ah cânâ firkatınle sînemi ben dağlarım	Aksak	Ağır Aksak
15	11008	Vücûd ikliminin sultânısın sensin	Sofyan	Yürük Semâî
16	424	Aman ey gonce-i nevres-nihâlim	Sofyan	Sofyan
17	11156	Yâr açtı tâze yâre sîne-i sad-pâreme		Ağır Düyek
18	1140	Bak ne hâle koydu bu baht-ı siyah	Ağır Aksak	Ağır Aksak
19	2972	Çeşm-i mahmûrun sebeptir nâle vü feryâdına	Ağır Aksak	Ağır Aksak
20		Cânım senin olsun beni nihânın gibi sakla	Aksak	
21		İsm-i ebrû ebrûvânı sanki kurmuş	Aksak	
22	7106	Kamer-çehre perî-rû tende cânım	Çifte Sofyan	Müsemmen
23	11625	Yüzünü görmeyeli hayli zamandır	Aksak	Aksak
24	7687	Meyhâne mi bu bezm-i tarabhâne-i Cem mi	Aksak	Aksak
25	2102	Bir katre içen çeşme-i pür-hûn-i fenâdan	Aksak	Aksak
26	7731	Mir'atı ele al da bak Allah'ı seversen	Semai	Sengin Semâî
27	10623	Te'lif edebilsem feleği âh emelimle	Aksak	Aksak
28	4123	Ey gözüüm ağlama dildâr uyanır	Aksak	Aksak

29	8014	Ne için geçmez aceb bir günüm âzâd-ı elem	Aksak	Aksak
30	7285	Kucağımda büyütürken nâ-gâh	Aksak	Aksak
31		Gâm-gîn dilimi şâd edecek sensin efendim	Aksak	
32	4645	Geçti zahm-ı tîr-i hicrin tâ dil-i nâ-şâdîma	Ağır Aksak	Ağır Aksak
33	3315	Deşme dağ-ı sîne-i sûzânımı	Sofyan	Türk Aksağı
34	6294	Her kimde vardır aşk iptilâsı	Sofyan	Düyek
35	10392	Şeb-tâ-seher su gibi çağlar ağlarım	Ağır Aksak	Devr-i Hindî
36	2616	Bu şeb recâ-yı dil ol dil-rübâya söylendi	Düyek	Düyek
37	6000	Harâb oldu yerim yurdum otağım	Aksak	Aksak
38	5103	Gönlümü dûçâr eden bu hâle hep	Yürük Semâî	Devr-i Hindî

Usûl karşılaştırma tablosunda görüldüğü gibi; Yeni Şarkı Mecmuası'nda yer alan eserler ve bu eserlere ait usûller belirtilmiştir. Yeni Şarkı Mecmuası'nda bulunan eserlerin usûl tespiti, alfabetik sıraya göre Tablo 7' de gösterilmiştir.

Tablo 7. Yeni Şarkı Mecmuası Eser-Usûl Tablosu

Usûl	f	%
Ağır Aksak	6	15,8
Aksak	19	50,0
Curcuna	1	2,6
Çifte Sofyan	1	2,6
Düyek	1	2,6
Semai	1	2,6
Sofyan	5	13,2
Türk Aksağı	1	2,6
Yürük Semâî	2	5,3
Yok	1	2,6
Genel Toplam	38	100

Yeni Şarkı Mecmuası'nda; Ağır Aksak usûlüne ait eser sayısının 6 ve usûllere göre eser sayısı oranı ise %15,8 olduğu, Aksak usûlüne ait eser sayısının 19 ve usûllere göre eser sayısı oranı ise %50,0 olduğu, Curcuna, Çifte Sofyan, Düyek, Semai ve Türk Aksağı usûllerine ait eser sayısının 1 ve usûllere göre eser sayısı oranı ise %2,5 olduğu, Sofyan usûlüne ait eser sayısının 5 ve usûllere göre

eser sayısı oranı ise %13,2 olduğu, Yürük Semai usûlüne ait eser sayısının 2 ve usûllere göre eser sayısı oranı ise %5,3 olduğu tespit edilmiştir.

Usûl tespitinden elde edilen bulgulara göre; Yeni Şarkı Mecmuası'nda en çok kullanılan usûl, 16 eser ve %43 oran ile Aksak usûldür. En az kullanılan usûl ise 1 eser ve %3 oran ile Curcuna, Sengin Semai, Yürük Semai usûlleridir.

Yeni Şarkı Mecmuası'nda 1 eserin usûlü hakkında bilgi verilmemiştir. TRT TSM repertuar karşılaştırma sonucu; 11156 repertuar numaralı ve Ağır Düyek usûlünde "Yâr açtı tâze yâre sîne-i sad-pâreme" adlı eserin usûl bilgileri, mecmuada mevcut değildir. Usûllere göre, karşılaştırma sonucu elde edilen bulgular aşağıdaki gibidir.

Tablo 8. Usûl Karşılaştırma Tablosu

Rep. No	Eser Adı	Mecmua Usûl	TRT Usûl
3688	Düşmüş amma aşka izhâr etmiyor	Aksak	Evfer
2704	Câm-ı aşkın içtim oldum derd-nâk	Aksak	Ağır Aksak
613	Âşık oldum sana ey gonçe-dehen	Aksak	Ağır Aksak
639	Aşk ateşi sînemde yine şûle-i feşandır	Yürük Semâî	Devr-i Hindî
169	Ah cânâ firkatınle sînemi ben dağlarım	Aksak	Ağır Aksak
11008	Vücûd ikliminin sultânı sensin (sultânısın sen)	Sofyan	Yürük Semâî
7106	Kamer-çehre perî-rû tende cânım	Çifte Sofyan	Müsemmen
7731	Mir'atı ele al da bak Allah'ı seversen	Semai	Sengin Semâî
3315	Deşme dağ-ı sîne-i süzânımı	Sofyan	Türk Aksağı
6294	Her kimde vardır aşk iptilâsı	Sofyan	Düyek
10392	Şeb-tâ-seher su gibi çağlar ağlarım	Ağır Aksak	Devr-i Hindî
5103	Gönlümü dûçâr eden bu hâle hep	Yürük Semâî	Devr-i Hindî

Yeni Şarkı Mecmua'da bulunan 38 şarkının usûlleri ile aynı eserlerin TRT TSM repertuarındaki usûl karşılaştırma sonucu, 12 esere ait usûl **farklılığı** olduğu tespit edilmiştir.

Yeni Şarkı Mecmuası ile aynı eserlerin TRT TSM repertuarındaki makam karşılaştırması sonucu, repertuarda bulunmayan ve kaybolduğu düşünülen 5 eserin mecmuaya göre usûl tablosu, Tablo 9' da gösterilmiştir.

Tablo 9. TRT TSM Repertuarında Bulunmayan Eserlerin Usûl Tablosu

Eser Adı	Mecmua Usûl
Çemen-zâra varıp nasibi hayyâm et	Sofyan
Bî-mürüvvet olduğun ey bî-vefâ	Ağır Aksak
Cânım senin olsun beni nihânın gibi sakla	Aksak
İsm-i ebrû ebrûvânı sanki kurmuş	Aksak
Gâm-gîn dilimi şâd edecek sensin efendim	Aksak

TRT TSM repertuarı ile yapılan karşılaştırma sonucu; Tablo.5' de tespit edilen farklı makamlara ait şarkıların usûlleri ayrıca değerlendirilmiştir. 8 farklı makama ait 5 şarkının günümüzde var olan repertuar ile usûllerinin aynı ve 3 şarkının ise farklı olduğu sonucuna ulaşılmıştır. Usûl ve Makam bakımından farklılık gösteren 3 şarkı, Tablo 10' da gösterilmiştir.

Tablo 10. Makam-Usûl Karşılaştırma Tablosu

Rep. No	Eser Adı	Mecmua Makam	TRT Makam	Mecmua Usûl	TRT Usûl
3315	Deşme dağ-ı sîne-i sûzânımı	Hicazkâr	Kürdîli Hicazkâr	Sofyan	Türk Aksağı
6294	Her kimde vardır aşk iptilâsı	Hicazkâr	Kürdîli Hicazkâr	Sofyan	Düyek
5103	Gönlümü dûçâr eden bu hâle hep	Hicaz	Hicazkâr	Yürük Semâî	Devr-i Hindî

Tablo 10'a göre, 3 şarkının makam ve usûl bakımından farklılık göstermesinin iki sebebi olabilir. İlki, Mehmet Rifat Bey'in kişisel hatasından kaynaklanabileceği fikridir. İkincisi ise geleneksel Türk sanat müziğinde aynı güfteye ait başka usûl ya da makamlarda da bestelerin var olduğu görüşüdür. Mecmua'da, 5 eserin unutulma ya da kaybolma düşüncesi ile TRT TSM repertuarında bulunmaması göz önünde bulundurularak, Tablo 10'da yer alan 3 eserin farklı varyantlarının olması da kuvvetle ihtimal olduğu söylenebilir.

2.4. Güftekâr Tespitleri

Yeni Şarkı Mecmuası'nda yer alan şarkıların güftekârları **belirtilmemiştir**.

Bu bölümde, TRT TSM Sözlü Eserler Repertuarı ile yapılan karşılaştırma sonucunda, şarkıların güftekar verilerine ulaşılmıştır. Güftekar bulguları, Tablo II' de gösterilmiştir.

Tablo II. Eser-Güftekar Tablosu

Eser No	Eser Adı	Güftekar
1	Jâleler saçsın nesim gülzâra dönsün cûybâr	
2	Çemen-zâra varıp nasibi hayyâm et	
3	Düşmüş amma aşka izhâr etmiyor	
4	Bin cân ile sevdim seni	
5	Câm-ı aşkın içtim oldum derd-nâk	Reşad Paşa
6	Âşık oldum sana ey gonce-dehen	Mehmet Sâdi Bey
7	Beni bîzâr ederken serzenişler	
8	Edemem kimseye hâlim hikâyet	Mehmet Sâdi Bey
9	Yandım o güzel gözlere ey şûh-i sitemkâr	Mehmet Sâdi Bey
10	Alınca gönلümü mihr-i cemâli	
11	Nâr-ı aşkınla senin ey nev-civan	
12	Bî-mürüvvet olduğun ey bî-vefâ	
13	Aşk ateşi sînemde yine şûle-i feşandır	Mehmet Sâdi Bey
14	Ah cânâ firkatınle sînemi ben dağlarım	
15	Vücûd ikliminin sultânısın sen	
16	Aman ey gonce-i nevres-nihâlim	
17	Yâr açtı tâze yâre sîne-i sad-pâreme	
18	Bak ne hâle koydu bu baht-ı siyah	
19	Çeşm-i mahmûrun sebeptir nâle vü feryâdına	
20	Cânım senin olsun beni nihânın gibi sakla	
21	İsm-i ebrû ebrûvâmı sanki kurmuş	
22	Kamer-çehre perî-rû tende cânım	Hacı Ârif Bey
23	Yüzünü görmeyeli hayli zamandır	
24	Meyhâne mi bu bezm-i tarabhâne-i Cem mi	Mehmet Sâdi Bey
25	Bir katre içen çeşme-i pür-hûn-i fenâdan	Ziyâ Paşa (Vezir)
26	Mir'atı ele al da bak Allah'ı seversen	Mahmut Celâleddin Paşa
27	Te'lif edebilsem feleği âh emelimle	Mehmet Sâdi Bey

28	Ey gözüm ağlama dildâr uyanır	
29	Ne için geçmez aceb bir günüm âzâd-ı elem	
30	Kucağında büyütürken nâ-gâh	Memduh Bey
31	Gâm-gîn dilimi şâd edecek sensin efendim	
32	Geçti zahm-ı tîr-i hicrin tâ dil-i nâ-şâdıma	Şeyh Gâlip Dede
33	Deşme dağ-ı sîne-i sûzânımı	Mehmet Sâdi Bey
34	Her kimde vardır aşk iptilâsı	Mehmet Sâdi Bey
35	Şeb-tâ-seher su gibi çağlar ağlarım	
36	Bu şeb recâ-yı dil ol dil-rübâya söylendi	Süleyman Nahîfî Efendi
37	Harâb oldu yerim yurdum otağım	Ahmet Rif'at Bey
38	Gönlümü dûçâr eden bu hâle hep	

Eser-Güftekâr tablosunda görüldüğü gibi, Yeni Şarkı Mecmuası'nda yer alan şarkılara ait güftekârlar tespit edilmiştir. Şarkıların güftekâr bulguları, alfabetik sıraya göre Tablo 12'de gösterilmiştir.

Tablo 12. Güftekâr Tespit Tablosu

Güftekâr	f	%
Ahmet Rif'at Bey	1	2,6
Hacı Ârif Bey	1	2,6
Mahmut Celâleddin Paşa	1	2,6
Mehmet Sâdi Bey	8	21,1
Memduh Bey	1	2,6
Reşad Paşa	1	2,6
Süleyman Nahîfî Efendi	1	2,6
Şeyh Gâlip Dede	1	2,6
Ziyâ Paşa (Vezir)	1	2,6
Belli Değil	17	44,7
Repertuarda Yok	5	13,2
Genel Toplam	38	100

Yeni Şarkı Mecmuası'nda; Ahmet Rifat Bey, Hacı Ârif Bey, Mahmud Celaleddin Paşa, Memduh Bey, Reşad Paşa, Süleyman Nahîfî Efendi, Şeyh Gâlip Dede ve Ziyâ Paşa (Vezir)'ya ait eser sayısının 1 ve makamlara göre eser sayısı oranının %2,6 olduğu, Memduh Sâdi Bey'e ait eser sayısının 8 ve makamlara göre eser sayısı oranının ise %21,1 olduğu, güftekarı belli olmayan eser sayısının ise 17 ve makamlara göre eser sayısı oranının %44,7 olduğu görülmektedir. Repertuarda bulunmayan eserlerin sayısının 5 ve makamlara göre eser sayısı oranının ise %13,2 olduğu tespit edilmiştir.

Güftekarı tespitinden elde edilen bulgular doğrultusunda; Yeni Şarkı Mecmuası'nda en çok güftesi kullanılan güftekarı, 8 güfte ve %22 oranı ile Mehmet Sadi Bey'dir.

2.5. Bestekâr Tespitleri

Yeni Şarkı Mecmuası adlı eserde kullanılan şarkıların bestekârları belirtilmemiştir.

Bu bölümde, Fakat TRT TSM Sözlü Eserler Repertuarı ile yapılan karşılaştırma sonucunda, şarkıların bestekâr verilerine ulaşılmıştır. Bestekâr bulguları, Tablo 13'de gösterilmiştir.

Tablo 13. Eser-Bestekâr Tablosu

Eser No	Eser Adı	Bestekâr
1	Jâleler saçsın nesîm gülzâra dönsün cûybâr	Hacı Fâik Bey
2	Çemen-zâra varıp nasibi hayyâm et	
3	Düşmüş amma aşka izhâr etmiyor	Hâfız Hüsnü Efendi (Enderûnî)
4	Bin cân ile sevdim seni	Tanbûri Osman Bey (Büyük)
5	Câm-ı aşkın içtim oldum derd-nâk	Şevkî Bey
6	Âşık oldum sana ey gonçe-dehen	Tanbûri Ali Efendi
7	Beni bîzâr ederken serzenişler	Hacı Arif Bey
8	Edemem kimseye hâlim hikâyet	Hacı Arif Bey
9	Yandım o güzel gözlere ey şûh-i sitemkâr	Hacı Arif Bey
10	Alınca gönülümü mihr-i cemâli	Hacı Arif Bey
11	Nâr-ı aşkınla senin ey nev-civan	Rifat Bey
12	Bî-mürüvvet olduğun ey bî-vefâ	
13	Aşk ateşi sînemde yine şûle-i feşandır	Hacı Arif Bey
14	Ah cânâ firkatınle sînemi ben dağlarım	Tatyos Efendi

15	Vücûd ikliminin sultânısın sen	Hacı Arif Bey
16	Aman ey gonce-i nevres-nihâlim	Rifat Bey
17	Yâr açtı tâze yâre sîne-i sad-pâreme	Medenî Aziz Efendi
18	Bak ne hâle koydu bu baht-ı siyah	Hacı Arif Bey
19	Çeşm-i mahmûrun sebeptir nâle vü feryâdına	Asdik Ağa
20	Cânım senin olsun beni nihânın gibi sakla	
21	İsm-i ebrû ebrûvânı sanki kurmuş	
22	Kamer-çehre perî-rû tende cânım	Hacı Ârif Bey
23	Yüzünü görmeyeli hayli zamandır	Şevkî Bey
24	Meyhâne mi bu bezm-i tarabhâne-i Cem mi	Hacı Arif Bey
25	Bir katre içen çeşme-i pür-hûn-i fenâdan	Şevkî Bey
26	Mir'atı ele al da bak Allah'ı seversen	Mahmut Celâleddin Paşa
27	Te'lif edebilsem feleği âh emelimle	Lâtif Ağa
28	Ey gözüm ağlama dildâr uyanır	Şevkî Bey
29	Ne için geçmez acib bir günüm âzâd-ı elem	Şevkî Bey
30	Kucağında büyütürken nâ-gâh	Şevkî Bey
31	Gâm-gîn dilimi şâd edecek sensin efendim	
32	Geçti zahm-ı tîr-i hicrin tâ dil-i nâ-şâdına	Hacı Arif Bey
33	Deşme dağ-ı sîne-i sûzânımı	Hacı Arif Bey
34	Her kimde vardır aşk iptilâsı	Civan Ağa
35	Şeb-tâ-seher su gibi çağlar ağlarım	Hâşim Bey
36	Bu şeb recâ-yı dil ol dil-rübâya söylendi	Rifat Bey
37	Harâb oldu yerim yurdum otağım	Şevkî Bey
38	Gönlümü dûçâr eden bu hâle hep	Şevkî Bey

Eser-Bestekâr tablosunda görüldüğü gibi, Yeni Şarkı Mecmuası'nda yer alan şarkılara ait bestekârlar tespit edilmiştir.

Şarkıların bestekâr bulguları, alfabetik sıraya göre Tablo 14'de gösterilmiştir.

Tablo 14. Bestekâr Tespit Tablosu

Bestekâr	f	%
Asdik Ağa	1	2,6
Civan Ağa	1	2,6
Hacı Arif Bey	12	31,6
Hâfız Hüsnü Efendi (Enderûnî)	1	2,6
Hâşim Bey	1	2,6
Lâtif Ağa	1	2,6
Mahmut Celâleddin Paşa	1	2,6
Medenî Aziz Efendi	1	2,6
Bestekâr	f	%
Rifat Bey	3	7,9
Şevkî Bey	8	21,1
Tanbûri Ali Efendi	1	2,6
Tanbûri Osman Bey (Büyük)	1	2,6
Tatyos Efendi	1	2,6
Repertuarda Yok	5	13,2
Genel Toplam	38	100

Yeni Şarkı Mecmuası'nda; Asdik Ağa, Civan Ağa, Hâfız Hüsnü Efendi (Enderûnî), Hâşim Bey, Lâtif Ağa, Mahmut Celâleddin Paşa, Medenî Aziz Efendi, Tanbûri Ali Efendi, Tanbûri Osman Bey (Büyük) ve Tatyos Efendi'ye ait eser sayısının 1 ve makamlara göre eser sayısı oranının %2,6 olduğu, Hacı Ârif Bey'e ait eser sayısının 12 ve makamlara göre eser sayısı oranının %31,6 olduğu, Şevki Bey'e ait eser sayısının 8 ve makamlara göre eser sayısı oranının %21,1 olduğu, Rifat Bey'e ait eser sayısının 3 ve makamlara göre eser sayısı oranının ise %7,9 olduğu görülmektedir. Repertuarda bulunmayan eser sayısının 5 ve makamlara göre eser sayısı oranı ise %13,2 olduğu tespit edilmiştir.

Bestekâr tespitlerine göre, Yeni Şarkı Mecmuası'nda en çok bestesi bulunan bestekâr, 12 beste ve %31,6 oran ile Hacı Arif Bey'dir.

Sonuçlar

Araştırmadan elde edilen bulgular doğrultusunda; Yeni Şarkı Mecmuası'na yönelik durum tespiti ve TRT TSM Sözlü Eserler Repertuarı ile yapılan karşılaştırma ile aşağıdaki sonuçlara ulaşılmıştır.

- Yeni Şarkı Mecmuası adlı eserde, güftelerin tamamı şarkı formundan oluşmaktadır.

- Şarkıların 6'sı hicaz, 6'sı hicazkâr, 1'i hicazkürdi (kürdilihicazkâr), 6'sı nihâvend, 4'ü rast, 5'i sûznâk ve 8'i uşşak makamlarında oldukları görülmüştür.
- En çok görülen makam, 8 eser ve %21,1 oran ile Uşşak makamıdır.
- En az görülen makam ise 1 eser ve %2,6 oran ile Hicazkürdi (Kürdilihicazkâr) makamıdır.
- Şarkıların 6'sı ağır aksak, 19'u aksak, 1'i curcuna, 1'i çifte sofyan, 1'i düyek, 1'i semai, 5'i sofyan, 1'i Türk aksağı, 2'si yürük semai usûllerinde oldukları tespit edilmiştir.
- En çok görülen usûl 19 eser ve %50,0 oran ile Aksak usûldür.
- En az görülen usûl ise 1 eser ve %2,6 oran ile Curcuna, Çifte Sofyan, Düyek, Semai ve Türk Aksağı usûlleridir.
- Şarkıların güftekârları **belirtilmemiştir**.
- Şarkıların bestekârları **belirtilmemiştir**.
- TRT Repertuarı ile yapılan karşılaştırma sonucu, eserine en çok yer verilen güftekâr, 8 güfte ile Mehmet Sadi Bey'dir.
- TRT Repertuarı ile yapılan karşılaştırma sonucu, eserine en çok yer verilen bestekâr, 12 beste ile Hacı Arif Bey'dir.
- 38 şarkıdan 5'inin TRT TSM Repertuarında kayıtlı olmadığı sonucuna ulaşılmıştır. 33 şarkı formunda eser ise TRT TSM Sözlü Eserler Repertuarında kayıtlıdır.
- 5 esere ait makam **farklılığı** tespit edilmiştir.
- 9 esere ait usûl **farklılığı** tespit edilmiştir.

Öneriler

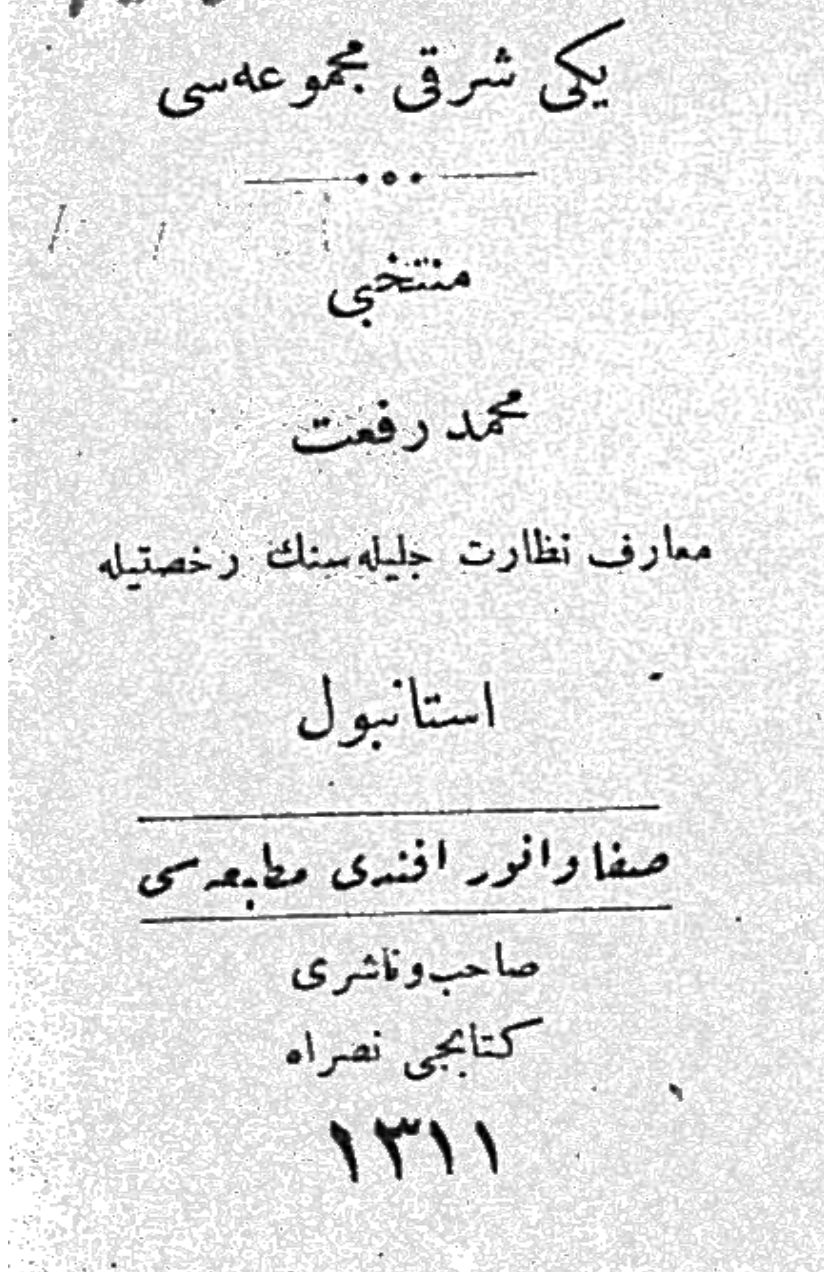
- Türk müziği eğitimi ve Türk müziği tarihi açısından güfte mecmualarına yönelik incelemelerin daha da yoğunlaştırılması önem arz etmektedir. Güfte mecmuaları incelenerek unutulmuş eserlerin tespiti ve bu tespitler doğrultusunda eserler bulunabiliyor ise TRT repertuarına kazandırılması önerilmektedir.
- Osmanlıca yazılmış fakat günümüz Türkçesine aktarılmamış yazma eser sayısı oldukça fazladır. Hatta çeşitli seyyahlar, araştırmacılar gibi Osmanlı döneminde, imparatorluk sınırları içerisinde bulunmuş kişilerin yazmış oldukları İngilizce, Fransızca, Farsça ya da Arapça gibi farklı dillerdeki eserlerin Türkçeye çevrilerek, etnomüzikolojik açıdan değerlendirilmesi önerilmektedir.

KAYNAKÇA

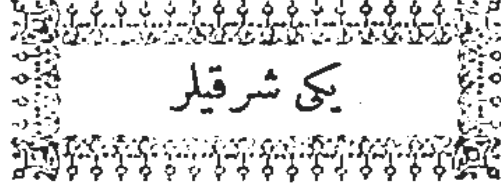
- BEHAR, Cem. "*Aşk Olmadan Meşk Olmaz*". İstanbul: YKB Yayınları, 1998
- İHSANOĞLU, Ekmeleddin. "*Osmanlı Müsiki Literatürü Tarihi*". İstanbul: IRCICA, 2003
- ÖZKAN, İsmail Hakkı. "*Türk Müsikisi Nazariyatı-Kudüm Velveleleri*". İstanbul: Ötüken Yayınevi, 1990
- ÖZTUNA, Yılmaz. "*Türk Musikisi Kavram ve Terimleri Ansiklopedisi*", Ankara: AKM Yayınları, 2000
- USLU, Recep. "*Türk Müziği Eğitim Tarihinde Güfte Mecmuaları ve İncelenme Esasları Üzerine Tespitler*". Ay, Gökten. (Hızl.), (2001). MÜZİKTE 2000 SEMPOZYUMU, Ankara: Kültür Bakanlığı Yayınları, 2000
- KİP, Tarık. "*TRT Türk Sanat Müziği Sözlü Eserler Repertuarı*", Ankara: TRT Müzik Dairesi Başkanlığı, Yayın No:35, 1989

EKLER

EK-I Yeni Şarkı Mecmuası Kapak Resmi



EK-II Yeni Şarkı Mecmuası'ndan Örnek Bir Güfte



Şarkı راست اصول اقصاق

ژاله لر صاچسون نسیم کازاره دونسون جو یبار
فیض نیسان ایله پراولسون چمن کلسون بهار
کلشنی ریخ حزان ایتدی تیر چون تارومار

نقرات

فیض نیسان ایله پراولسون چمن کلسون بهار
غنیچه آچسون کابن ارتق کاکار اولسون هزار

§

Usûl Aksak

Şarkı Rast

Jâleler saçsun nesim gülzâre dônsün cûybâr
Feyz-i nîsân ile pür olsun çemen gelsün bahâr
Gülşen-i rîh-i hazân itti yeter çün târumâr

Nakarat

Feyz-i nişan ile pür olsun çemen gelsün bahâr
Gonca açsın gülbün artık kâmkâr olsun hezâr